

## **Wskazówki dla autorów publikujących w czasopiśmie Pielęgniarstwo w Opiece Długoterminowej**

Pracę należy przesłać w wersji elektronicznej na adres: [wncz@pwszplock.pl](mailto:wncz@pwszplock.pl). Proszę podać w tytule maila – Artykuł do PwOD.

Do pracy należy dołączyć wypełnione i podpisane elektronicznie *Oświadczenie autora* oraz *Oświadczenie o współautorstwie*. W sytuacji nie dysponowania podpisem elektronicznym autor przesyła podpisane wersje papierowe *obu Oświadczeń* na adres:

Sekretarz PwOD Wydział Nauk o Zdrowiu PWSZ,  
Pl. Dąbrowskiego 2  
09-402 Płock.

Odpowiedzialność za wiarygodność informacji znajdujących się w Oświadczeniach ponoszą autor/rzy pracy.

Redakcja przestrzega zasad zawartych w Deklaracji Helsińskiej oraz w Interdisciplinary Principles and Guidelines for the Use of Animals in Research, Testing and Education i oczekuje, że wszystkie badania dotyczące ludzi lub zwierząt zostały zaakceptowane przez odpowiednią lokalną Komisję Etyczną. Informację o uzyskaniu zgody Komisji należy umieścić w tekście pracy.

### **WYMAGANIA TECHNICZNE**

#### **1. Format pliku:**

– .doc lub .docx (format papieru A4),

#### **2. Tekst:**

- w języku polskim lub angielskim.
- objętość tekstu: od 20 000 do 40 000 znaków (ze spacjami),
- tekst należy wyjustować (wyrównanie do prawej i lewej),
- prosimy o nieużywanie stylów w tekście,
- w tekście głównym należy stosować **przypisy w stylu Chicago** (The Chicago Manual of Style)
- kolejne strony należy ponumerować począwszy od strony tytułowej.

W tekście nie można stosować żadnych wyróżnień, podkreśleń ani żadnego specjalnego formatowania tekstu. Skróty, wraz z rozwinięciem, należy podać w nawiasie za skracanym określeniem przy pierwszym jego wystąpieniu w tekście. Należy unikać skrótów nieakceptowanych przez międzynarodowe grupy ekspertów. Wskazane jest, aby podawać międzynarodowe nazwy leków, a nie preparatów handlowych. Wyniki badań biochemicznych i innych powinny być podane w jednostkach zgodnych z układem SI.

#### **3. Czcionki:**

- dla głównego tekstu – Times New Roman 12 pkt, interlinia 1,5 (półtora wiersza),
- tytuły i podtytuły – Times New Roman 12 pkt.

#### **4. Tabele i rysunki:**

- tabele i rysunki (w szarościach) muszą się mieścić w podanej ramce kolumny
- dla nagłówek tabel i rysunków stosujemy czcionkę 10 pkt, dla źródeł – 12 pkt,
- w zależności od ilości danych w tabelach i rysunkach stosujemy czcionkę od 6 do 10 pkt.

## **5. Elementy strukturalne artykułu wg rodzaju artykułu**

### Artykuł oryginalny (Original Article)

Artykuł oryginalny powinien posiadać następujący układ:

#### **nagłówki:**

- strona tytułowa
- streszczenie (ze słowami kluczowymi) w języku polskim i angielskim.  
Musi posiadać następującą strukturę: Wstęp, Cel, Materiał i metody, Wyniki, Wnioski.
- wstęp (z celem pracy)
- cel pracy
- materiał i metody
- wyniki
- dyskusja
- wnioski
- zalecenia dla praktyki pielęgniarstwa
- ewentualne podziękowania
- piśmiennictwo
- tabele i ryciny

### Artykuł poglądowy (Review Article)

Redakcja przyjmuje artykuły poglądowe tylko zamawiane albo przygotowane przez po wcześniejszym ustaleniu z Redakcją czasopisma.

Artykuł poglądowy powinien posiadać następujący układ:

#### **nagłówki**

- strona tytułowa
- streszczenie (ze słowami kluczowymi) w języku polskim i angielskim.  
Musi odzwierciedlać strukturę pracy wraz z wnioskami
- wstęp
- cel pracy
- przegląd
- wnioski
- podziękowania
- piśmiennictwo
- tabele i ryciny

### Opis przypadku (Case Report Article)

Redakcja przyjmuje artykuły przedstawiające opis ciekawego przypadku klinicznego pacjenta lub nowoczesnych rozwiązań w zakresie pielęgnowania, zarządzania, usprawniania.

Opis przypadku powinien posiadać następujący układ:

#### **nagłówki:**

- strona tytułowa
- streszczenie (ze słowami kluczowymi) w języku polskim i angielskim.  
Musi odzwierciedlać strukturę pracy wraz z wnioskami
- wstęp
- cel pracy
- prezentacja przypadku
- dyskusja
- wnioski
- podziękowania
- piśmiennictwo
- tabele i ryciny

## 6. Układ artykułu

### a. Strona tytułowa

#### **Imię i nazwisko autora artykułu** (12 pkt)

Afiliacja – 10 pkt (nazwę zakładu lub placówki, w której praca została wykonana/z której pochodzi afiliacja; ew. wraz z pełnioną funkcją – dotyczy osób nie afiliowanych przy uczelni wyższej)

Informacja o ewentualnych grantach i innych źródłach finansowania

Adres do korespondencji (imię i nazwisko, adres, tel./fax, e-mail).....

#### **TYTUŁ ARTYKUŁU** (12 pkt) w języku polskim

#### **Tytuł artykułu w języku angielskim** (10 pkt)

**Streszczenie:** ..... w języku polskim do 1000 znaków ze spacjami (10 pkt).

**Słowa kluczowe:** 3 do 5 słów (10 pkt) - rekomendowanych przez Index Medical Subject Headings.

Struktura streszczenia zgodna ze strukturą artykułu.

**Abstract** ..... w języku angielskim do 1000 znaków ze spacjami (10 pkt)

**Keywords:** 3 do 5 słów (10 pkt) - rekomendowanych przez Index Medical Subject Headings.

### b. Wstęp (12 pkt)

Miejsce na tekst podstawowy zaczynający się od akapitu. (12 pkt, interlinia 1,5 pkt).

#### **1. Nagłówek** (12 pkt)

Miejsce na tekst podstawowy zaczynający się od akapitu (12 pkt, interlinia 1,5 pkt).

**2. i każdy kolejny Nagłówek** (12 pkt) w zależności od rodzaju artykułu (oryginalny, poglądowy, opis przypadku)

Miejsce na tekst podstawowy zaczynający się od akapitu (12 pkt, interlinia 1,5 pkt).

### **Przypisy/ cytowania**

Na autorach pracy ciąży obowiązek dokładnego sprawdzenia poprawności cytowań.

1. W tekście głównym obowiązuje system podawania źródeł w nawiasach kwadratowych znajdujących się bezpośrednio w tekście i zawierających nazwisko autora, rok wydania, ewentualnie stronę cytowanej publikacji: [nazwisko autora, rok].
2. System ten wymaga każdorazowo po odwołaniu się do **publikacji innego autora** podania w tekście zasadniczym nazwiska tegoż autora i roku wydania jego pracy, przy czym sposób podawania tych danych zależy od kontekstu zdania, np.:
  - Beata Haor [2014] odnosi dyskurs do pojęcia interakcji społecznej.
  - Odbiciem tego stanu rzeczy jest umieszczenie badań nad tekstem pisany w ramach analizy dyskursu [Haor, 2014].

## *Pielęgniarstwo w Opiece Długoterminowej*

3. W przypadku powoływania się na **określony fragment cytowanego** dokumentu, oprócz Pielęgniarstwo w opiece długoterminowej nazwiska i roku należy podać numer odpowiedniej strony materiału źródłowego, np.:
  - [Haor, 20014, s.20].
4. Jeżeli dana **publikacja ma dwóch autorów**, wówczas podaje się oba nazwiska, łącząc je spójnikiem i, np.:
  - [Jaracz i Kozubski, 2005].Podobnie można postąpić w przypadku trzech autorów, np.:
  - [Haor, Głowacka i Ślusarz, 2014].**Jeżeli autorów jest więcej niż trzech**, podaje się tylko pierwszego z nich z dodatkiem skrótu i in. (= i inni) np.:
  - [Haor i in., 2014].Gdy cytuje się **kilka publikacji autora opublikowanych w tym samym roku**, po dacie należy dodać (bez spacji) kolejne małe litery, np.:
  - [Spinger 2000a, 2000b, 2000c].Oznaczenia te powtarza się wówczas w bibliografii zamieszczonej po tekście głównym. Kiedy **powołujemy się na pracę zbiorową**, należy w tekście zasadniczym podać nazwisko redaktora naukowego publikacji oraz skrót red. w nawiasie, np.:
  - [Głowacka i Haor (red.), 2015].W bibliografii szereguje się wówczas taką pozycję według nazwiska redaktora.
5. Przyjmuje się również zasadę, że **kilka publikacji cytowanych razem (w jednym nawiasie)** szereguje się w kolejności chronologicznej, a nie według alfabetu, np.:
  - [Rybka, 2013; Głowacka, 2014; Haor, 2015].Wyjątek stanowi sytuacja, gdy zachodzi potrzeba powołania się na prace kilku autorów pochodzące z różnych lat. Aby uniknąć konieczności powtarzania w nawiasie tego samego nazwiska z kolejnymi datami, szereguje się prace chronologicznie w obrębie poszczególnych autorów, np.:
  - [Głowacka, 2007, 2012, 2014; Haor, 2003, 2009, 2014].
6. **Odwołania do stron internetowych** powstają na podstawie bibliografii, w której szeregujemy je alfabetycznie, nadając im kolejne skróty z numerem:
  - [www 1]
  - [www 2]
  - [www 3]
7. W przypadku **odwołania się do aktów prawnych**, należy podać początek jego nazwy:
  - [Ustawa o rachunkowości]
  - [Kodeks karny]
  - [Prawo bankowe]
  - [Ustawa o świadczeniach opieki zdrowotnej...]

### **Podziękowania**(12 pkt)

Osoby/instytucje współpracujące z autorami, które jednak nie spełniają kryterium autorstwa, a przyczyniły się w jakiegokolwiek formie do powstania pracy powinny zostać wymienione w podziękowaniach.

### **Piśmiennictwo** (12 pkt)

1. Głowacka Mariola, Ruta Anna, Haor Beata, Rezmerska Leokadia, Humańska Marzena, Ponczek Danuta, Reszelska Agnieszka 2013. Aspekty jakości życia pielęgniarek czynnych zawodowo – badania wstępne. *Zeszyty Naukowe WSHE. Nauki o Zdrowiu*. Tom XXXVII: 131-143.

2. Haor Beata, Głowacka Mariola, Rybka Mariola, Ślusarz Robert. 2014. Wybrane uciążliwości w środowisku pracy pielęgniarek opieki długoterminowej a stres i wypalenie zawodowe. [w:] Głowacka Mariola (red.) *Pielęgniarstwo a rynek pracy. Wybrane aspekty opieki pielęgniarskiej.* Płock: Wydawnictwo PWSZ w Płocku: 45-52.
3. Springer Agnieszka 2011. Wybrane czynniki kształtujące satysfakcję pracownika. *Problemy Zarządzania.* vol. 9, nr 4 (34): 162-180.
4. Jaracz Krystyna, Kozubski Wojciech. 2005. *Pielęgniarstwo neurologiczne.* Warszawa: PZWL.
5. Ustawa z dnia 16 września 1982 roku. Prawo spółdzielcze. Dz.U. 2003, nr 188, poz. 1848 z późn. zm. [www 1] <http://www.msz.gov.pl> (dostęp: 17.02.2012).

### Tabele i ryciny

Tabele i ryciny należy ograniczyć do niezbędnego minimum.

**Tabele** należy dołączyć do pracy oddzielnie, poza tekstem (w odrębnych plikach).

Tabele numerować cyframi arabskimi. Tytuł tabeli w języku polskim i angielskim umieścić nad tabelą. Opisy wewnątrz tabeli zamieścić w języku polskim. Należy zaznaczyć w tekście miejsca, w których mają być zamieszczone tabele.

**Ryciny** należy dołączyć do pracy oddzielnie, poza tekstem (w odrębnych plikach).

Ryciny (fotografie, rysunki, wykresy itp.) numerować cyframi arabskimi. Tytuł ryciny w języku polskim i angielskim umieścić pod ryciną. Opisy wewnątrz rycin zamieścić w języku polskim. Ryciny powinny być przygotowane w formacie TIFF, JPG (300 dpi) lub EPS. Należy zaznaczyć w tekście miejsca, w których mają być zamieszczone ryciny.

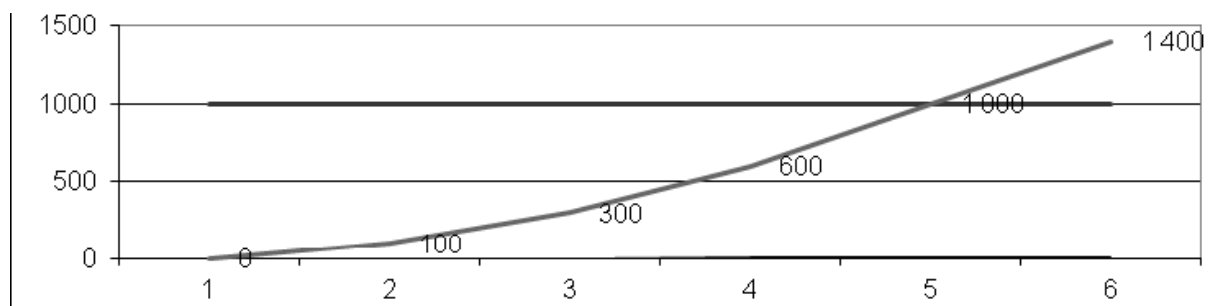
**Fotografie** kolorowe lub czarno-białe należy dostarczyć o rozdzielczości nie mniejszej niż 300 dpi przy uwzględnieniu wielkości, w jakiej będą publikowane. Niedopuszczalne jest wstawianie fotografii do MS Word. Materiał skanowany powinien być dostarczony w odrębnych plikach w postaci bitmapy zapisanej w formatach: TIFF, JPG lub EPS. Miejsce wstawienia należy zaznaczyć na lewym marginesie. Fotografie nieautorskie powinny być opatrzone nazwiskiem autora wraz z załączoną zgodą na ich opublikowanie.

Redakcja nie przyjmuje kserokopii materiałów graficznych ani materiałów pochodzących z Internetu.

**Tabela 1. Tytuł tabeli do prawej (10 pkt) w języku polskim**  
**Tytuł tabeli do prawej (10 pkt) w języku angielskim**

1	2	3
4	5	6

Źródło: Pasieczny [2002, s. 10].



**Rycina 1. Tytuł ryciny do prawej (10 pkt) w języku polskim**  
**Tytuł ryciny do prawej (10 pkt) w języku angielskim**

Źródło: Pasieczny [2002, s. 10].